



ประกาศโรงเรียนพรหมานุสรณ์จังหวัดเพชรบุรี  
เรื่อง แนวปฏิบัติการเปิดเรียนแบบ Onsite ภาคเรียนที่ ๒ ปีการศึกษา ๒๕๖๔  
ตามข้อกำหนดออกตามความในมาตรา ๙ แห่งพระราชกำหนด  
การบริหารราชการในสถานการณ์ฉุกเฉิน พ.ศ. ๒๕๔๘ (ฉบับที่ ๓๔)

ตามที่กระทรวงศึกษาธิการได้ออกประกาศ เรื่อง หลักเกณฑ์การเปิดโรงเรียนหรือสถาบันการศึกษา ตามข้อกำหนดออกตามความในมาตรา ๙ แห่งพระราชกำหนดการบริหารราชการในสถานการณ์ฉุกเฉิน พ.ศ. ๒๕๔๘ (ฉบับที่ ๓๔) ลงวันที่ ๒๘ ตุลาคม ๒๕๖๔

เนื่องด้วยสถานการณ์การระบาดของเชื้อโรคติดเชื้อไวรัสโคโรนา ๒๐๑๙ ในประเทศไทยมีแนวโน้มของสถานการณ์คลี่คลาย ประกอบกับสถานการณ์ในจังหวัดเพชรบุรีเป็นไปในทางที่ดีขึ้น และนโยบายของกระทรวงศึกษาธิการ ได้ออกประกาศหลักเกณฑ์การเปิดโรงเรียน โรงเรียนพรหมานุสรณ์จังหวัดเพชรบุรีได้ประชุมคณะกรรมการบริหารโรงเรียนและผ่านความเห็นชอบของคณะกรรมการสถานศึกษาขั้นพื้นฐาน โรงเรียนพรหมานุสรณ์จังหวัดเพชรบุรี ให้มีการเปิดการเรียนการสอนแบบ Onsite โดยจัดทำแนวปฏิบัติการเปิดเรียนให้สอดคล้องกับมาตรการที่ กระทรวงสาธารณสุขและตามประกาศของกระทรวงศึกษาธิการ เพื่อให้นักเรียน ผู้ปกครอง คณะครู และผู้ที่เกี่ยวข้องนำแนวปฏิบัติต่างๆ ไปใช้ให้เกิดประโยชน์ต่อการจัดการเรียนการสอนต่อไป

ประกาศ ณ วันที่ ๒๓ พฤศจิกายน ๒๕๖๔

(นายอรุณ สรรพคุณ)

ผู้อำนวยการโรงเรียนพรหมานุสรณ์จังหวัดเพชรบุรี

แนวปฏิบัติการเปิดเรียนแบบ Onsite ภาคเรียนที่ ๒ ปีการศึกษา ๒๕๖๔ ตามข้อกำหนดออกตามความในมาตรา ๙  
แห่งพระราชกำหนดการบริหารราชการในสถานการณ์ฉุกเฉิน พ.ศ. ๒๕๔๘(ฉบับที่ ๓๔)  
โรงเรียนพรหมานุสรณ์จังหวัดเพชรบุรี

๑. ติดตามข้อมูลข่าวสารสถานการณ์การแพร่ระบาดของโรคติดเชื้อไวรัสโคโรนา ๒๐๑๙ (COVID-๑๙) และสร้าง  
ความรู้ความเข้าใจของคำแนะนำในการป้องกันตนเองและลดความเสี่ยงในการแพร่กระจายของโรค
๒. ต้องผ่านการตรวจคัดกรองตามมาตรฐานและตามประกาศกระทรวงศึกษาธิการ
๓. ต้องปฏิบัติตาม ตามข้อกำหนด ๖ มาตรการหลัก (DMHT-RC) ได้แก่
  ๑. เว้นระยะห่างระหว่างบุคคลอย่างน้อย ๑-๒ เมตร (Distancing)
  ๒. สวมหน้ากากตลอดเวลาที่อยู่ในสถานศึกษา (Mask Wearing)
  ๓. ล้างมือด้วยสบู่และน้ำนาน ๒๐ วินาที หรือใช้เจลแอลกอฮอล์ (Hand Washing)
  ๔. คัดกรองวัดไข้ สังเกตอาการ ชักประวัติผู้สัมผัสเสี่ยงทุกคนก่อนเข้าสถานศึกษา (Testing)
  ๕. ลดการแออัด ลดเข้าไปในพื้นที่เสี่ยง กลุ่มคนจำนวนมาก (Reducing)
  ๖. ทำความสะอาด บริเวณพื้นผิวสัมผัสร่วม อาทิ ที่จับประตู ลูกบิดประตู ราวบันได เป็นต้น (Cleaning)
๔. ต้องปฏิบัติตาม ตามข้อกำหนด ๖ มาตรการเสริม (SSET-CQ) ได้แก่
  ๑. ดูแลตนเองปฏิบัติตามมาตรการอย่างเคร่งครัด (Self-care)
  ๒. ใช้ช้อนกลางส่วนตัวเมื่อต้องกินอาหารร่วมกัน (Spoon)
  ๓. กินอาหารปรุงสุกใหม่ (Eating)
  ๔. ลงทะเบียนตามที่รัฐกำหนด ด้วยแอปพลิเคชันไทยชนะ หรือลงทะเบียนบันทึกการเข้า-ออกอย่างชัดเจน  
(Thai chana)
  ๕. สสำรวจตรวจสอบ บุคคล นักเรียน และกลุ่มเสี่ยงที่เดินทางมาจากพื้นที่เสี่ยงเพื่อเข้าสู่กระบวนการคัดกรอง  
(Check)
  ๖. กักกันตัวเอง ๑๔ วัน เมื่อเข้าไปสัมผัสหรืออยู่ในพื้นที่เสี่ยงที่มีการระบาดโรค (Quarantine)
๕. เมื่อครูเวรประจำวันตรวจคัดกรองนักเรียน พบนักเรียนมีไข้ตั้งแต่ ๓๗.๕ องศาเซลเซียสขึ้นไป ให้แยกนักเรียน  
เพื่อวัดอุณหภูมิอีกครั้ง หากยังมีอุณหภูมิไม่ลดลงให้ครูเวรประจำวันบันทึกรายชื่อนักเรียน และแยกนักเรียนประเมิน  
ความเสี่ยง ส่งห้องพยาบาล และคัดแยกนักเรียนไว้ที่ห้องพักคอย ห้องรับรอง ชั้น ๒ อาคาร ๑๐๐ ปี ให้ครูที่ปรึกษาแจ้ง  
ผู้ปกครองนักเรียนให้มารับนักเรียนกลับบ้านเพื่อพานักเรียนไปพบแพทย์และให้หยุดพักจนกว่าจะหายปกติ โดยไม่ถือ  
เป็นวันลา และแจ้งผลการตรวจ ให้ครูที่ปรึกษาทราบอย่างต่อเนื่อง
๖. การเข้าแถวเคารพธงชาติ กิจกรรมหน้าเสาธงให้ดำเนินการตามสถานที่ที่โรงเรียนแจ้ง โดยให้คำนึงถึงการเว้น  
ระยะห่างทางสังคม
๗. การรับประทานอาหารกลางวัน เป็นไปตามช่วงเวลาทางโรงเรียนกำหนด และให้เว้นระยะห่างทางสังคม เช่น  
การนั่งรับประทานอาหาร การต่อแถวซื้ออาหารโดยมีครูเวรประจำวันตามจุดเป็นผู้ดูแล

๘. การเดินทางเข้าและออกโรงเรียนให้ครูเวรประจำวันมีการตรวจระเบียบวินัยและดูและความเรียบร้อยทั่วไป

๙. กรณีนักเรียนขาดเรียนเนื่องจากการถูกกักตัว หรือติดเชื้อไวรัสโคโรนา ๒๐๑๙ (COVID-๑๙) ควรติดตามการเรียนอย่างสม่ำเสมอ ปรึกษาครูผู้สอน ครูที่ปรึกษา

๑๐. หลีกเลี่ยงการล้อเลียนเพื่อนที่มีความผิดปกติหรือไม่สบายของเพื่อน เนื่องจากอาจก่อให้เกิดความหวาดกลัวมากเกินไปต่อการป่วยและอาจทำให้เกิดการแบ่งแยกกีดกันของนักเรียน

๑๑. ประเมินความเสี่ยงของตนเองผ่านแอปพลิเคชัน Thai Save Thai (TST) ทุกวันและสังเกตอาการป่วยของตนเอง หากมีอาการไข้ ไอ มีน้ำมูก เจ็บคอ หายใจลำบาก เหนื่อยหอบ รีบแจ้งครูที่ปรึกษาหรือผู้ปกครอง และให้ผู้ปกครองพาไปพบแพทย์

๑๒. กรณีคนในครอบครัวป่วยด้วยโรคติดเชื้อไวรัสโคโรนา ๒๐๑๙ (COVID-๑๙) หรือกลับจากพื้นที่เสี่ยงและอยู่ในช่วงกักตัวให้ปฏิบัติตามคำแนะนำของเจ้าหน้าที่สาธารณสุขอย่างเคร่งครัด

๑๓. ขอคำปรึกษาจากครูที่ปรึกษาเมื่อพบปัญหาเกี่ยวกับการเรียน อุปกรณ์การเรียน หรือพบความผิดปกติของร่างกายที่อาจเสี่ยงต่อการติดเชื้อของโรคติดเชื้อไวรัสโคโรนา ๒๐๑๙ (COVID-๑๙)

๑๔. ปฏิบัติตามประกาศหรือมาตรการอื่นๆของโรงเรียน กระทรวงศึกษาธิการ หรือ กระทรวงสาธารณสุขอย่างเคร่งครัด





# รูปแบบการจัดการเรียนการสอน และการปฏิบัติตนตามมาตรการป้องกัน ในช่วงสถานการณ์แพร่ระบาด

## ตารางเรียน สำหรับนักเรียน on-site

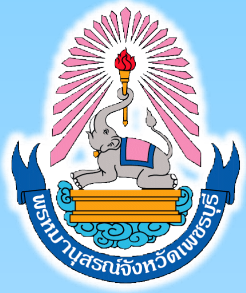
## ภาคเรียนที่ 2 ปีการศึกษา 2564

**COVID-19**



โรงเรียนพรหมานุสรณ์จังหวัดเพชรบุรี

Prommanusorn Phetchaburi School



# ตารางการมาเรียนสำหรับนักเรียน ภาคเรียนที่ 2/2564

| สัปดาห์ที่ | วัน / เดือน / ปี     | เลขที่         | หมายเหตุ   |
|------------|----------------------|----------------|--|
| 1          | วันที่ 1-3 ธ.ค. 64   | เลขคี่ มาเรียน |  |
| 2          | วันที่ 7-9 ธ.ค. 64   | เลขคู่ มาเรียน | ***6 และ 10 วันหยุด                                      |
| 3          | วันที่ 13-17 ธ.ค. 64 | เลขคี่ มาเรียน |  |
| 4          | วันที่ 20-24 ธ.ค. 64 | ทุกคน          | ***สอบกลางภาคเรียนที่ 2/64<br>ตามตารางสอบ สลับม.ต้น-ปลาย |



# รูปแบบการจัดการเรียนการสอนในช่วงสถานการณ์แพร่ระบาด

COVID-19

1

นักเรียนเลขที่จำนวนคี่ มาเรียนที่โรงเรียน

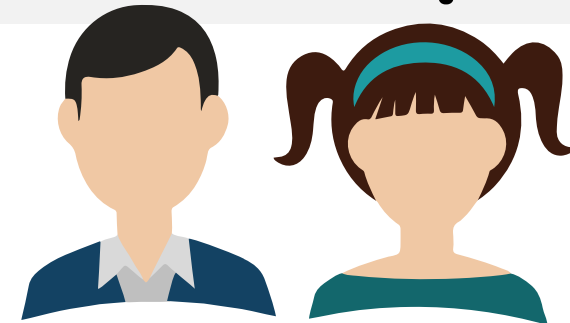


นักเรียนเลขที่ (เลขคี่...1,3,5.....)



สัปดาห์แรก

ส่วนนักเรียนเลขที่จำนวนคู่ เรียนอยู่ที่บ้าน



นักเรียนเลขที่ (เลขคู่...2,4,6.....)



Online



Online

ส่วนนักเรียนเลขที่จำนวนคู่ เรียนอยู่ที่บ้าน

สัปดาห์สอง

นักเรียนเลขที่จำนวนคี่ มาเรียนที่โรงเรียน



สลับกันจนกว่าสถานการณ์จะคลี่คลายหรือจนกว่าทางโรงเรียนจะประกาศปรับเปลี่ยนรูปแบบ

**\*\*นักเรียน ม.1-ม.6 เรียนตามตารางสอนปกติที่โรงเรียนออกให้**

แต่จะแบ่งนักเรียนในแต่ละห้อง(จำนวนไม่เกิน 25 คน)ออกเป็นรายสัปดาห์แบ่งตามเลขที่ จำนวนคี่และจำนวนคู่ สลับกันมาเรียนจริงกับคุณครูผู้สอนที่โรงเรียน

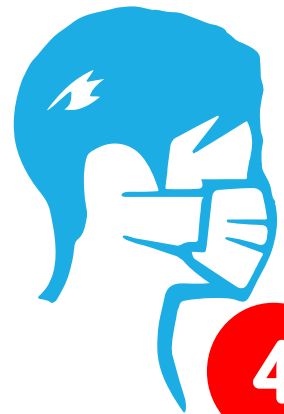
# รูปแบบการจัดการเรียนการสอนในช่วงสถานการณ์แพร่ระบาด

COVID-19

2 ก่อนเข้าโรงเรียนมีการตรวจวัดอุณหภูมิร่างกายทุกครั้ง

3 ให้นักเรียนเข้าแถวเคารพธงชาติ ตามประกาศของโรงเรียน โดยเว้นระยะห่างให้เป็นไปตามประกาศอย่างเคร่งครัด

4 ก่อนเข้า-ออกห้องเรียนทุกครั้ง นักเรียนต้องใช้เจลแอลกอฮอล์ ล้างมือก่อนเสมอ





# รูปแบบการจัดการเรียนการสอนในช่วงสถานการณ์แพร่ระบาด

COVID-19

5

การรับประทานอาหาร โรงอาหารมีอาหารจำหน่าย และแนะนำให้นักเรียนนำอาหารมาเองจากบ้าน และรับประทานภายในห้องเรียน หรือหากห้องเรียนมีนักเรียนมาเรียนต่อ ให้รับประทานที่โรงอาหาร \*\* (ห้ามนักเรียนสั่งอาหารจากภายนอกและบริการ Food Delivery ทุกบริษัทโดยเด็ดขาด เพื่อลดความเสี่ยงในการสัมผัส)

Food Delivery  
\*\* **งด** \*\*



ห่อข้าวมาจากบ้าน  
หรือรับประทานอาหารห้องเรียน  
หรือโรงอาหารโรงเรียน





# รูปแบบการจัดการเรียนการสอนในช่วงสถานการณ์แพร่ระบาด

COVID-19

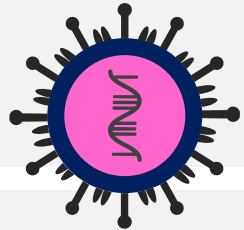
6 ไม่อนุญาตให้ผู้ปกครองเข้ามารับ-ส่งนักเรียนภายในโรงเรียนโดยเด็ดขาด



7 ก่อนเข้าโรงเรียนนักเรียนต้องสวมหน้ากากอนามัย/หน้ากากผ้า ทุกครั้ง  
รวมทั้งในขณะที่อยู่ภายในโรงเรียนต้องสวมหน้ากากด้วยเสมอ



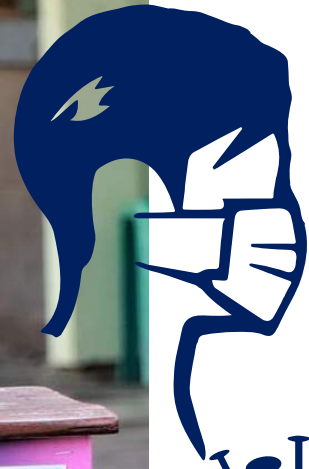
8 ลดกิจกรรมต่างๆ ภายในโรงเรียน ซึ่งเป็นกิจกรรมที่มีการรวมกลุ่มจำนวนมาก  
เพื่อลดความเสี่ยงต่อการเกิดโรค



9 เปิดประตู หน้าต่าง เพื่อระบายอากาศอย่างน้อย 15 นาที ก่อนเข้าเรียน

COVID-19

# ข้อตกลงในการปฏิบัติตาม มาตรการป้องกันการแพร่ระบาด



## COVID-19

**\*\* สำหรับครู บุคลากร นักเรียน และผู้ปกครอง**

**\*\*\* โปรดปฏิบัติตามอย่างเคร่งครัด**

จุดบริการ  
เจลล้างมือ



โรงเรียนพรหมานุสรณ์จังหวัดเพชรบุรี

# ข้อตกลงในการปฏิบัติตนตามมาตรการป้องกันการแพร่ระบาด

COVID-19

1

ล้างมือบ่อยๆด้วยสบู่ หรือเจลแอลกอฮอล์ 75 %





# ข้อตกลงในการปฏิบัติตนตามมาตรการป้องกันการแพร่ระบาด

COVID-19

2

รักษาระยะห่างที่ปลอดภัยจากผู้ที่ไอหรือจาม

3

ไม่สัมผัสตา จมูกหรือปาก



4

ปิดจมูกหรือปากด้วยข้อพับด้านในข้อศอก  
หรือกระดาษชำระเมื่อไอหรือจาม





# ข้อตกลงในการปฏิบัติตนตามมาตรการป้องกันการแพร่ระบาด

COVID-19



5

เก็บตัวอยู่บ้านเมื่อไม่สบาย

6

หากมีไข้ ไอ และหายใจลำบากโปรดไปพบแพทย์ (โดยติดต่อล่วงหน้า)

7

ปฏิบัติตามคำแนะนำของหน่วยงานสาธารณสุขในพื้นที่

8

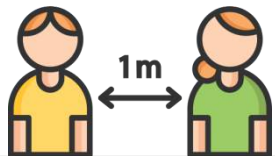
หลีกเลี่ยงการไปสถานพยาบาลเพื่อให้บุคลากรในระบบสาธารณสุขปฏิบัติงานได้อย่างรวดเร็วยิ่งขึ้นและปกป้องคุณภาพคุณรวมถึงคนอื่นๆ



# 6 มาตรการหลัก รongรับการระบาดระลอกใหม่ ของโรคโควิด-19

DMHT-RC

COVID-19



1

เว้นระยะห่าง  
(Distancing)

เว้นระยะห่างระหว่างบุคคล  
อย่างน้อย 1-2 เมตร



2

สวมหน้ากาก  
(Mask Wearing)

สวมหน้ากากผ้าหรือหน้ากากอนามัย  
ตลอดเวลาที่อยู่ในสถานศึกษา



3

ล้างมือ

(Hand Washing)

ล้างมือบ่อย ๆ ด้วยสบู่และน้ำ  
นาน 20 วินาที หรือใช้เจล  
แอลกอฮอล์



4

คัดกรองวัดไข้  
(Testing)

วัดไข้ สังเกตอาการ  
ชกประวัติผู้สัมผัสเสี่ยง  
ทุกคนก่อนเข้า  
สถานศึกษา



5

ลดการแออัด  
(Reducing)

ลดแออัด ลดเข้าไป  
ในพื้นที่เสี่ยง กลุ่มคนจำนวนมาก



6

ทำความสะอาด  
(Cleaning)

ทำความสะอาดพื้นผิวสัมผัสร่วม