



# คู่มือการปฏิบัติงาน กลุ่มงานบริหารทั่วไป



ชื่องาน : สำมะโนประชากรนักเรียนและทะเบียนนักเรียน

กลุ่มงานพัฒนาระบบและเครือข่ายข้อมูลสารสนเทศ



- โรงเรียนบ้านคลองตาล(กระจำจันดา)-

## คำนำ

เอกสารคู่มือการปฏิบัติงานฉบับนี้ จัดทำขึ้นเพื่อใช้เป็นแนวทางในการปฏิบัติงานให้เป็นไปอย่างมีประสิทธิภาพและมีขั้นตอนของการปฏิบัติงาน มี Flowchart แสดงขั้นตอนการปฏิบัติงานให้เข้าใจในการปฏิบัติงานมากขึ้น โดยมีระยะเวลาการปฏิบัติงานแต่ละขั้นตอน และ กฎหมายที่เกี่ยวข้องกับเอกสารคู่มือการปฏิบัติในส่วนของ กลุ่มงานบริหารทั่วไป ในกลุ่มงานพัฒนาระบบและเครือข่ายข้อมูลสารสนเทศในเอกสารคู่มือการปฏิบัติงาน เรื่อง งานสำมะโนประชากรนักเรียนและทะเบียนนักเรียนตามจุดเน้นของโรงเรียนบ้านคลองตาล(กระจ่างจินดา)

กลุ่มงานบริหารทั่วไป  
โรงเรียนบ้านคลองตาล(กระจ่างจินดา)

สารบัญ

	หน้า
คำนำ	ก
สารบัญ	๗
ชื่อเรื่อง	๑
วิธีการขั้นตอนการปฏิบัติงาน	๑
ระยะเวลาในการปฏิบัติงานแต่ละขั้นตอน	๓
กฎหมายที่เกี่ยวข้อง	๔

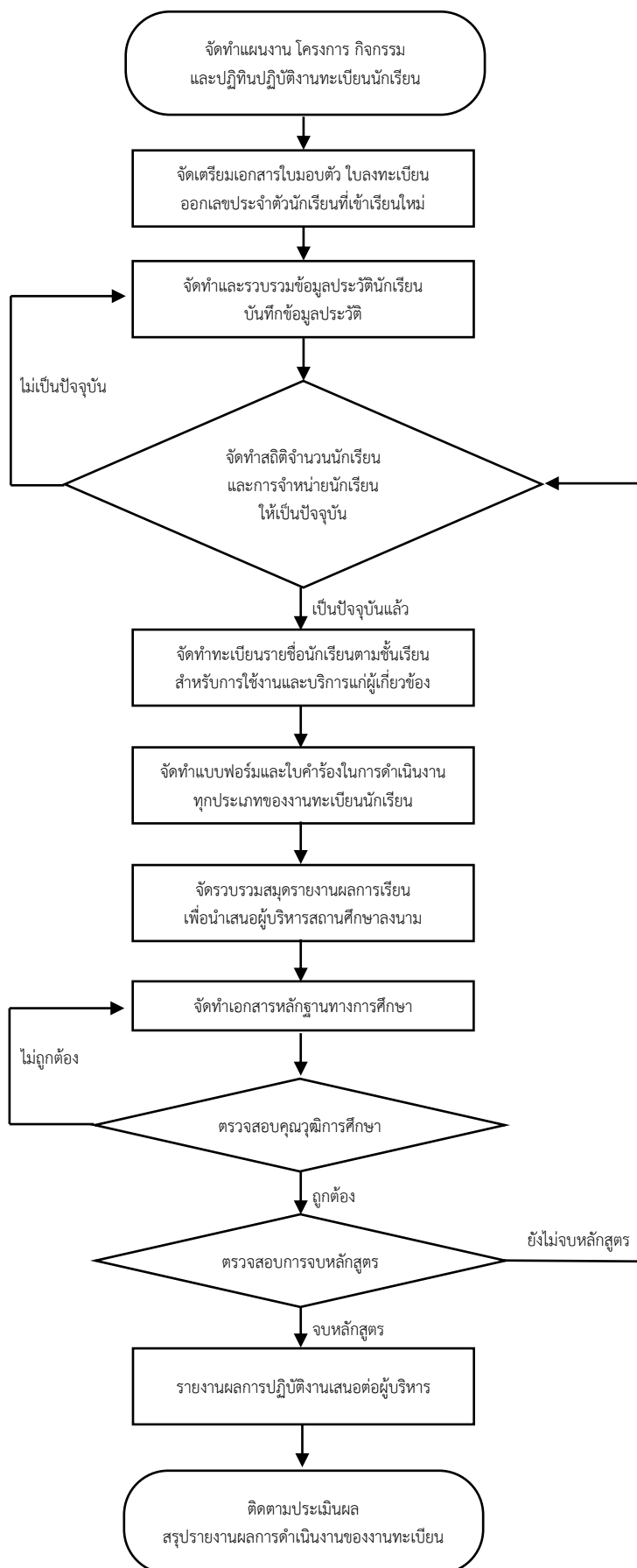
**กลุ่มงานบริหารทั่วไป**  
**ด้านงานพัฒนาระบบและเครือข่ายข้อมูลสารสนเทศ**

๑. **ชื่องาน :** งานสำมะโนประชากรนักเรียนและทะเบียนนักเรียน

๒. **วิธีการขั้นตอนการปฏิบัติงาน :**

๑. จัดทำแผนงาน โครงการ กิจกรรมและปฏิทินปฏิบัติงานทะเบียนนักเรียน
๒. จัดเตรียมเอกสารใบมอบตัว ใบลงทะเบียน รวมถึงออกเลขประจำตัวนักเรียนที่เข้าเรียนใหม่
๓. จัดทำและรวบรวมข้อมูลประวัตินักเรียน บันทึกข้อมูลประวัติ
๔. จัดทำสถิติจำนวนนักเรียนและการจำหน่ายนักเรียนให้เป็นปัจจุบัน
๕. จัดทำทะเบียนรายชื่อนักเรียนตามชั้นเรียน สำหรับการใช้งานและบริการแก่ผู้เกี่ยวข้อง
๖. จัดทำแบบฟอร์มและใบคำร้องในการดำเนินงานทุกประเภทของงานทะเบียนนักเรียน
๗. จัดรวบรวมสมุดรายงานผลการเรียน เพื่อนำเสนอผู้บริหารสถานศึกษาลงนาม
๘. จัดทำเอกสารหลักฐานทางการศึกษา
  - ระเบียนแสดงผลการเรียน (ปพ.๑)
  - แบบรายงานผู้สำเร็จการศึกษา (ปพ.๓)
  - ใบรับรองผลการเรียน (ปพ.๗)
๙. ตรวจสอบคุณสมบัติการศึกษา
๑๐. ตรวจสอบการจบหลักสูตรเพื่อรายงานผลการปฏิบัติงานเสนอต่อผู้บริหาร
๑๑. ติดตามประเมินผล และสรุปรายงานผลการดำเนินงานของงานทะเบียน

## วิธีการขั้นตอนการปฏิบัติงาน (Flowchart)



## ๓. ระยะเวลาในการปฏิบัติงานแต่ละขั้นตอน :

ที่	วิธีการขั้นตอนการปฏิบัติงาน	ระยะเวลาในการปฏิบัติงานแต่ละขั้นตอน	ผู้รับผิดชอบ	หมายเหตุ
๑.	จัดทำแผนงาน โครงการ กิจกรรมและปฏิทินปฏิบัติงานทะเบียนนักเรียน	เดือน ก.พ. ๒๕๖๗	นางศิริ สั้งสอน เจ้าหน้าที่ธุรการ โรงเรียน บ้านคลองตาล (กระจำจิงจินดา)	เบอร์ติดต่อ เจ้าหน้าที่ธุรการ ๐๘๖-๙๓๒๒๘๙๐
๒.	จัดเตรียมเอกสารใบมอบตัว ใบลงทะเบียน รวมถึงออกเลขประจำตัวนักเรียนที่เข้าเรียนใหม่	เดือน ก.พ. - พ.ค. ๒๕๖๗		
๓.	จัดทำและรวบรวมข้อมูลประวัตินักเรียน บันทึกข้อมูลประวัติ	เดือน พ.ค. ๒๕๖๗		
๔.	จัดทำสถิติจำนวนนักเรียนและการจำหน่ายนักเรียนให้เป็นปัจจุบัน	เดือน พ.ค. ๒๕๖๗		
๕.	จัดทำทะเบียนรายชื่อนักเรียนตามชั้นเรียน สำหรับการใช้งานและบริการแก่ผู้เกี่ยวข้อง	เดือน พ.ค. ๒๕๖๗		
๖.	จัดทำแบบฟอร์มและใบคำร้องในการดำเนินงานทุกประเภทของงานทะเบียนนักเรียน	เดือน ม.ค. - พ.ค. ๒๕๖๗		
๗.	จัดรวบรวมสมุดรายงานผลการเรียน เพื่อนำเสนอผู้บริหารสถานศึกษาลงนาม	เดือน พ.ค. ๒๕๖๗		
๘.	จัดทำเอกสารหลักฐานทางการศึกษา - ระเบียนแสดงผลการเรียน (ปพ.๑) - แบบรายงานผู้สำเร็จการศึกษา (ปพ.๓) - ใบรับรองผลการเรียน (ปพ.๗)	เดือน มี.ค. ๒๕๖๘ เดือน เม.ย. ๒๕๖๘ เดือน เม.ย. ๒๕๖๘ เป็นต้นไป		
๙.	ตรวจสอบคุณวุฒิการศึกษา	เดือน มี.ค. ๒๕๖๘		
๑๐.	ตรวจสอบการจบหลักสูตรเพื่อรายงานผลการปฏิบัติงานเสนอต่อผู้บริหาร	เดือน มี.ค. ๒๕๖๘		
๑๑.	ติดตามประเมินผล และสรุปรายงานผลการดำเนินงานของงานทะเบียน	เดือน มี.ค. ๒๕๖๘		

๔. กฎหมายที่เกี่ยวข้อง : ๑. พรบ.การศึกษาภาคบังคับ พ.ศ.๒๕๔๕
๒. ระเบียบกระทรวงศึกษาธิการ ว่าด้วยทะเบียนนักเรียน พ.ศ.๒๕๓๕
๓. กฎกระทรวงกำหนดหลักเกณฑ์และวิธีการนับอายุเด็กเพื่อขอรับการศึกษาภาคบังคับ พ.ศ.๒๕๔๕
๔. ประกาศกระทรวงศึกษาธิการ เรื่อง การส่งเด็กเข้าเรียนในสถานศึกษา พ.ศ. ๒๕๔๖
๕. ประกาศกระทรวงศึกษาธิการ เรื่อง หลักเกณฑ์ และวิธีการปฏิบัติสำหรับผู้ที่มีใจผู้ปกครอง ซึ่งมีเด็กที่มีอายุในเกณฑ์การศึกษาภาคบังคับอยู่

หมายเหตุ : กฎหมายเต็มฉบับ (จะเริ่มที่หน้า ๕ - ๒๑)

## กฎหมายที่เกี่ยวข้อง :

## ๑. พรบ.การศึกษาภาคบังคับ พ.ศ.๒๕๔๕

เล่ม ๑๑๕ ตอนที่ ๑๒๘ ก

หน้า ๑๑  
ราชกิจจานุเบกษา

๓๑ ธันวาคม ๒๕๔๕



## พระราชบัญญัติ

การศึกษาภาคบังคับ

พ.ศ. ๒๕๔๕

## ภูมิพลอดุลยเดช ป.ร.

ให้ไว้ ณ วันที่ ๓๑ ธันวาคม พ.ศ. ๒๕๔๕

เป็นปีที่ ๕๗ ในรัชกาลปัจจุบัน

พระบาทสมเด็จพระปรมินทรมหาภูมิพลอดุลยเดช มีพระบรมราชโองการโปรดเกล้าฯ ให้ประกาศว่า

โดยที่เป็นการสมควรปรับปรุงกฎหมายว่าด้วยการประถมศึกษา

พระราชบัญญัตินี้มีบทบัญญัติบางประการเกี่ยวกับการจำกัดสิทธิและเสรีภาพของบุคคล ซึ่งมาตรา ๒๕ ประกอบกับมาตรา ๓๕ และมาตรา ๕๐ ของรัฐธรรมนูญแห่งราชอาณาจักรไทย บัญญัติให้กระทำได้โดยอาศัยอำนาจตามบทบัญญัติแห่งกฎหมาย

จึงทรงพระกรุณาโปรดเกล้าฯ ให้ตราพระราชบัญญัติขึ้นไว้โดยคำแนะนำและยินยอมของรัฐสภา ดังต่อไปนี้

มาตรา ๑ พระราชบัญญัตินี้เรียกว่า “พระราชบัญญัติการศึกษาภาคบังคับ พ.ศ. ๒๕๔๕”

มาตรา ๒ พระราชบัญญัตินี้ให้ใช้บังคับตั้งแต่วันถัดจากวันประกาศในราชกิจจานุเบกษา เป็นต้นไป

มาตรา ๓ ให้ยกเลิกพระราชบัญญัติประถมศึกษา พ.ศ. ๒๕๒๓

มาตรา ๔ ในพระราชบัญญัตินี้

“การศึกษาภาคบังคับ” หมายความว่า การศึกษาชั้นปีที่หนึ่งถึงชั้นปีที่เก้าของการศึกษามัธยมศึกษาขั้นพื้นฐาน ตามกฎหมายว่าด้วยการศึกษาแห่งชาติ

“สถานศึกษา” หมายความว่า สถานศึกษาที่จัดการศึกษาภาคบังคับ

“ผู้ปกครอง” หมายความว่า บิดามารดา หรือบิดา หรือมารดา ซึ่งเป็นผู้ใช้อำนาจปกครอง หรือผู้ปกครองตามประมวลกฎหมายแพ่งและพาณิชย์ และหมายความรวมถึงบุคคลที่เด็กอยู่ด้วยเป็นประจำ หรือที่เด็กอยู่รับใช้การงาน

“เด็ก” หมายความว่า เด็กซึ่งมีอายุย่างเข้าปีที่เจ็ดจนถึงอายุย่างเข้าปีที่สิบหก เว้นแต่เด็กที่สอบได้ชั้นปีที่เก้าของการศึกษาภาคบังคับแล้ว

“คณะกรรมการการศึกษาขั้นพื้นฐาน” หมายความว่า คณะกรรมการการศึกษาขั้นพื้นฐาน ตามกฎหมายว่าด้วยการศึกษาแห่งชาติ

“คณะกรรมการเขตพื้นที่การศึกษา” หมายความว่า คณะกรรมการเขตพื้นที่การศึกษาตามกฎหมายว่าด้วยการศึกษาแห่งชาติ

“องค์กรปกครองส่วนท้องถิ่น” หมายความว่า องค์กรปกครองส่วนท้องถิ่นที่มีสถานศึกษา อยู่ในสังกัด

“พนักงานเจ้าหน้าที่” หมายความว่า ผู้ซึ่งรัฐมนตรีแต่งตั้งให้ปฏิบัติการตามพระราชบัญญัตินี้

“รัฐมนตรี” หมายความว่า รัฐมนตรีผู้รักษาการตามพระราชบัญญัตินี้

มาตรา ๕ ให้คณะกรรมการเขตพื้นที่การศึกษา หรือองค์กรปกครองส่วนท้องถิ่น แล้วแต่กรณี ประกาศรายละเอียดเกี่ยวกับการส่งเด็กเข้าเรียนในสถานศึกษา และการจัดสรรโอกาสเข้าศึกษาต่อระหว่าง สถานศึกษาที่อยู่ในเกณฑ์การศึกษาภาคบังคับโดยให้ปิดประกาศไว้ ณ สำนักงานเขตพื้นที่การศึกษา สำนักงานองค์กรปกครองส่วนท้องถิ่น และสถานศึกษา รวมทั้งต้องแจ้งเป็นหนังสือให้ผู้ปกครองของเด็กทราบ ก่อนเด็กเข้าเรียนในสถานศึกษาเป็นเวลาไม่น้อยกว่าหนึ่งปี

มาตรา ๖ ให้ผู้ปกครองส่งเด็กเข้าเรียนในสถานศึกษา

เมื่อผู้ปกครองร้องขอ ให้สถานศึกษามีอำนาจผ่อนผันให้เด็กเข้าเรียนก่อนหรือหลังอายุตามเกณฑ์ การศึกษาภาคบังคับได้ ทั้งนี้ ตามหลักเกณฑ์และวิธีการที่คณะกรรมการการศึกษาขั้นพื้นฐานกำหนด

มาตรา ๗ ให้พนักงานเจ้าหน้าที่มีอำนาจเข้าไปในสถานใด ๆ ในเวลาระหว่างพระอาทิตย์ขึ้น และพระอาทิตย์ตกหรือในเวลาทำการของสถานนั้น เพื่อตรวจสอบการเข้าเรียนของเด็ก หากพบว่า มีเด็กไม่ได้เข้าเรียนในสถานศึกษาตามมาตรา ๕ ให้ดำเนินการให้เด็กนั้น ได้เข้าเรียนในสถานศึกษานั้น แล้วรายงานให้คณะกรรมการเขตพื้นที่การศึกษา หรือองค์กรปกครองส่วนท้องถิ่น แล้วแต่กรณี ทราบ

ในกรณีที่ไม่สามารถดำเนินการให้เด็กได้เข้าเรียนตามวรรคหนึ่งได้ ให้พนักงานเจ้าหน้าที่ รายงานให้คณะกรรมการเขตพื้นที่การศึกษา หรือองค์กรปกครองส่วนท้องถิ่นท้องถิ่นท้องที่ที่พบเด็ก แล้วแต่กรณี เพื่อดำเนินการให้เด็กได้เข้าเรียนในสถานศึกษา

มาตรา ๘ ในการปฏิบัติหน้าที่ พนักงานเจ้าหน้าที่ต้องแสดงบัตรประจำตัวแก่บุคคลซึ่งเกี่ยวข้องกับบัตรประจำตัวพนักงานเจ้าหน้าที่ให้เป็นไปตามแบบที่รัฐมนตรีประกาศกำหนด

มาตรา ๙ ในการปฏิบัติหน้าที่ของพนักงานเจ้าหน้าที่ ให้ผู้ซึ่งเกี่ยวข้องกับอำนวยความสะดวกตามสมควร

มาตรา ๑๐ ในการปฏิบัติหน้าที่ตามพระราชบัญญัตินี้ ให้พนักงานเจ้าหน้าที่เป็นเจ้าพนักงานตามประมวลกฎหมายอาญา

มาตรา ๑๑ ผู้ใดซึ่งมิใช่ผู้ปกครอง มีเด็กซึ่งไม่ได้เข้าเรียนในสถานศึกษาอาศัยอยู่ด้วย ต้องแจ้งสำนักงานเขตพื้นที่การศึกษา หรือองค์กรปกครองส่วนท้องถิ่น แล้วแต่กรณี ภายในหนึ่งเดือนนับแต่วันที่เด็กมาอาศัยอยู่ เว้นแต่ผู้ปกครองได้อาศัยอยู่ด้วยกับผู้นั้น

การแจ้งให้เป็นไปตามหลักเกณฑ์และวิธีการที่รัฐมนตรีประกาศกำหนด

มาตรา ๑๒ ให้กระทรวงศึกษาธิการ คณะกรรมการเขตพื้นที่การศึกษา องค์กรปกครองส่วนท้องถิ่น และสถานศึกษา จัดการศึกษาเป็นพิเศษสำหรับเด็กที่มีความบกพร่องทางร่างกาย จิตใจ สติปัญญา อารมณ์ สังคม การสื่อสารและการเรียนรู้ หรือมีร่างกายพิการ หรือทุพพลภาพหรือเด็กซึ่งไม่สามารถพึ่งตนเองได้ หรือไม่มีผู้ดูแล หรือด้อยโอกาส หรือเด็กที่มีความสามารถพิเศษให้ได้รับการศึกษาภาคบังคับด้วยรูปแบบและวิธีการที่เหมาะสม รวมทั้งการได้รับสิ่งอำนวยความสะดวก สื่อ บริการ และความช่วยเหลืออื่นใดตามความจำเป็น เพื่อประกันโอกาสและความเสมอภาคในการได้รับการศึกษาภาคบังคับ

มาตรา ๑๓ ผู้ปกครองที่ไม่ปฏิบัติตามมาตรา ๖ ต้องระวางโทษปรับไม่เกินหนึ่งพันบาท

มาตรา ๑๔ ผู้ใดไม่อำนวยความสะดวกแก่พนักงานเจ้าหน้าที่ตามมาตรา ๘ ต้องระวางโทษปรับไม่เกินหนึ่งพันบาท

มาตรา ๑๕ ผู้ใดโดยปราศจากเหตุอันสมควร กระทำด้วยประการใด ๆ อันเป็นเหตุให้เด็กมิได้เรียนในสถานศึกษาตามพระราชบัญญัตินี้ ต้องระวางโทษปรับไม่เกินหนึ่งหมื่นบาท

มาตรา ๑๖ ผู้ใดไม่ปฏิบัติตามมาตรา ๑๑ หรือแจ้งข้อมูลอันเป็นเท็จ ต้องระวางโทษปรับไม่เกินหนึ่งหมื่นบาท

มาตรา ๑๗ ในระหว่างที่ยังไม่มีคณะกรรมการการศึกษาขั้นพื้นฐาน ให้คณะกรรมการการประถมศึกษาแห่งชาติ ทำหน้าที่แทนคณะกรรมการการศึกษาขั้นพื้นฐาน

มาตรา ๑๘ ในระหว่างที่ยังไม่มีคณะกรรมการเขตพื้นที่การศึกษา ให้คณะกรรมการการประถมศึกษากรุงเทพมหานคร คณะกรรมการการประถมศึกษาอำเภอ หรือคณะกรรมการการประถมศึกษากิ่งอำเภอ

แล้วแต่กรณี ทำหน้าที่แทนคณะกรรมการเขตพื้นที่การศึกษา และให้สำนักงานการประถมศึกษา กรุงเทพมหานคร สำนักงานการประถมศึกษาอำเภอ หรือสำนักงานการศึกษากิ่งอำเภอ แล้วแต่กรณี ทำหน้าที่แทนสำนักงานเขตพื้นที่การศึกษา

มาตรา ๑๕ ให้บรรดากฎกระทรวง ประกาศ ระเบียบ ข้อบังคับ และคำสั่งที่ออกตามพระราชบัญญัติประถมศึกษา พ.ศ. ๒๕๒๓ ซึ่งใช้บังคับอยู่ในวันที่พระราชบัญญัตินี้ประกาศในราชกิจจานุเบกษา ยังคงใช้บังคับได้ต่อไปเท่าที่ไม่ขัดหรือแย้งกับบทบัญญัติในพระราชบัญญัตินี้

มาตรา ๒๐ ให้รัฐมนตรีว่าการกระทรวงศึกษาธิการรักษาการตามพระราชบัญญัตินี้ และให้มีอำนาจแต่งตั้งพนักงานเจ้าหน้าที่ กับมีอำนาจออกประกาศเพื่อปฏิบัติการตามพระราชบัญญัตินี้ ประกาศนั้น เมื่อได้ประกาศในราชกิจจานุเบกษาแล้ว ให้ใช้บังคับได้

ผู้รับสนองพระบรมราชโองการ

พันตำรวจโท ทักษิณ ชินวัตร

นายกรัฐมนตรี

---

หมายเหตุ :- เหตุผลในการประกาศใช้พระราชบัญญัติฉบับนี้ คือ โดยที่กฎหมายว่าด้วยการศึกษาแห่งชาติได้กำหนด ให้บิดา มารดา หรือผู้ปกครองมีหน้าที่จัดให้บุตรหรือบุคคลซึ่งอยู่ในความดูแลได้รับการศึกษาภาคบังคับจำนวนเก้าปี โดยให้เด็กซึ่งมีอายุย่างเข้าปีที่เจ็ดเข้าเรียนในสถานศึกษาชั้นพื้นฐานจนอายุย่างเข้าปีที่สิบหก เว้นแต่จะสอบได้ชั้นปีที่เก้า ของการศึกษาภาคบังคับ จึงสมควรปรับปรุงกฎหมายว่าด้วยการประถมศึกษา เพื่อให้เหมาะสมและสอดคล้องกับ กฎหมายดังกล่าว จึงจำเป็นต้องตราพระราชบัญญัตินี้

## กฎหมายที่เกี่ยวข้อง : (ต่อ)

### ๒. ระเบียบกระทรวงศึกษาธิการ ว่าด้วยทะเบียนนักเรียน พ.ศ.๒๕๓๕

#### ระเบียบกระทรวงศึกษาธิการ

#### ว่าด้วยทะเบียนนักเรียน

พ.ศ.2535

ด้วยกระทรวงศึกษาธิการเห็นสมควรปรับปรุงข้อบังคับของกระทรวงธรรมการ ว่าด้วยทะเบียนนักเรียน พ.ศ.2480 ให้เหมาะสมยิ่งขึ้น กระทรวงศึกษาธิการจึงวางระเบียบไว้ดังต่อไปนี้

ข้อ 1 ระเบียบนี้เรียกว่า “ระเบียบกระทรวงศึกษาธิการว่าด้วยทะเบียนนักเรียน พ.ศ. 2535”

ข้อ 2 ระเบียบนี้ให้ใช้บังคับตั้งแต่วันประกาศในราชกิจจานุเบกษา เป็นต้นไป

ข้อ 3 ให้ยกเลิก

3.1 ข้อบังคับของกระทรวงธรรมการว่าด้วยทะเบียนนักเรียน พ.ศ. 2480

3.2 ระเบียบกระทรวงศึกษาธิการว่าด้วยทะเบียนนักเรียน (ฉบับที่ 2) พ.ศ. 2522

3.3 คำสั่งกระทรวงศึกษาธิการ ที่ 353/2505 เรื่องแก้ไขเพิ่มเติมข้อบังคับ

ว่าด้วยทะเบียนนักเรียน ลงวันที่ 6 สิงหาคม พ.ศ.2505

บรรดาระเบียบ ข้อบังคับ ประกาศ และคำสั่งอื่นใดที่กำหนดไว้แล้วในระเบียบนี้หรือที่ขัดแย้งกับระเบียบนี้ ให้ใช้ระเบียบนี้แทน

ข้อ 4 ในระเบียบนี้

“สถานศึกษา” หมายความว่า โรงเรียน วิทยาลัย หรือสถานศึกษาที่เรียกชื่อ  
อย่างอื่นในลักษณะเดียวกัน

“นักเรียน” หมายความว่า บุคคลซึ่งกำลังรับการศึกษาระดับก่อนประถมศึกษา ประถมศึกษา  
หรือมัธยมศึกษา

“นักศึกษา” หมายความว่า บุคคลซึ่งกำลังรับการศึกษาในระดับสูงกว่าระดับมัธยมศึกษา

ข้อ 5 สถานศึกษา ต้องใช้ทะเบียนนักเรียนตามแบบที่ายระเบียบนี้

ข้อ 6 ให้สถานศึกษาใช้ทะเบียนนักเรียนเล่มเดียวกันในการลงทะเบียนทั้งนักเรียนที่มี

อายุนอกและในเกณฑ์บังคับเข้าเรียน

ข้อ 7 ให้สถานศึกษาใช้ทะเบียนนักเรียน ตามระเบียบนี้กับนักศึกษาด้วย

ข้อ 8 สถานศึกษาต้องรักษาทะเบียนนี้ไว้เป็นอย่างดีไม่ให้สูญหาย หรือเสียหาย

ข้อ 9 สถานศึกษาต้องเขียนชื่อสถานศึกษาและรายการต่าง ๆ ที่หน้าปกทะเบียนให้สมบูรณ์

ไม่ย่อ ไม่ตัด และในใบหน้าต้องลงวันที่ เดือน ปี ที่เริ่มใช้ทะเบียนนักเรียนเล่มนี้เป็นตัวอักษร

ทะเบียนนักเรียนต้องให้หัวหน้าหน่วยงานเจ้าสังกัดที่สูงกว่าสถานศึกษาชั้นหนึ่งลงชื่อกำกับ  
สถานศึกษาเอกชนที่ตั้งอยู่ในส่วนกลางให้ผู้ว่าราชการกองทะเบียนลงชื่อกำกับ ที่ตั้งอยู่ในส่วนภูมิภาคให้  
ศึกษาธิการอำเภอลงชื่อกำกับ

ข้อ 10 ทะเบียนนักเรียนต้องมีเลขเป็นลำดับไปทุกหน้า ห้ามแทรกหน้าหรือ  
ฉีกหน้าออกเป็นอันขาด และห้ามเว้นที่ว่างไว้

ข้อ 11 การลงทะเบียนนักเรียน ตามปกติต้องลงด้วยปากกาหมึกซึมสีดำ ห้ามการชุบ  
เพิ่มเติม ถ้าเขียนผิดพลาดหรือตก จำเป็นต้องแก้ไข ก็ให้ขีดฆ่าด้วยปากกาหมึกซึมสีแดงโดยประณีต แล้วเขียน  
ใหม่ด้วยปากกาหมึกซึมสีแดง การแก้ไขให้หัวหน้าสถานศึกษาเป็นผู้แก้ไข แล้วลงนาม วัน เดือน ปี ย่อกำกับ  
ไว้ด้วยทุกแห่ง กับให้ลงบันทึกแสดงเหตุผลที่แก้ไขในสมุดหมายเหตุรายวันด้วย

การลงทะเบียนนักเรียนลงแล้วให้เป็นแล้วไป จะคัดลอกขึ้นหน้าใหม่ไม่ได้นอกจากได้รับ  
อนุญาตจากหัวหน้าหน่วยงานเจ้าสังกัดที่สูงกว่าสถานศึกษาชั้นหนึ่ง สถานศึกษาเอกชนที่ตั้งอยู่ในส่วนกลาง  
ต้องได้รับอนุญาตจากผู้อำนวยการกองทะเบียน ที่ตั้งอยู่ในส่วนภูมิภาคต้องได้รับอนุญาตจากศึกษาธิการอำเภอ

ข้อ 12 สถานศึกษารับเด็กเข้าเรียนวันใด ต้องลงทะเบียนวันนั้น

ข้อ 13 การลงทะเบียนแก้ไขวัน เดือน ปีเกิดในทะเบียนนักเรียน ให้ปฏิบัติดังนี้

13.1 การลงวัน เดือน ปีเกิดในทะเบียนนักเรียน กรณีการรับนักเรียนและนักศึกษาที่  
ยังไม่เคยเข้าเรียนในสถานศึกษามาก่อน ให้สถานศึกษาเรียกเอกสารประกอบการลงทะเบียนตามลำดับ  
ความสำคัญคือ สูติบัตรจริง หรือสำเนาสูติบัตร หรือสำเนาทะเบียนคนเกิด ถ้าไม่มีสูติบัตรตัวจริง หรือสำเนา  
สูติบัตร หรือสำเนาทะเบียนคนเกิดให้เรียกสำเนาทะเบียนบ้านฉบับที่เจ้าบ้านยึดถือไว้

การลงวัน เดือน ปีเกิดในทะเบียนนักเรียน กรณีการรับนักเรียนและนักศึกษาที่เคย  
เข้าเรียนในสถานศึกษามาแล้ว ให้เรียกสำเนาทะเบียนบ้านฉบับที่เจ้าบ้านยึดถือไว้มาตรวจสอบ วัน เดือน ปี  
เกิด กับหลักฐานแสดงวุฒิจากสถานศึกษาเดิม ถ้าหลักฐาน วัน เดือน ปีเกิดไม่ตรงกัน ให้เรียกสูติบัตรตัวจริง  
หรือสำเนาสูติบัตร หรือสำเนาทะเบียนคนเกิด ถ้าไม่อาจเรียกสูติบัตรตัวจริงหรือสำเนาสูติบัตร หรือสำเนา  
ทะเบียนคนเกิดได้ ให้ลงหลักฐานวัน เดือน ปีเกิดในทะเบียนนักเรียนตามสำเนาทะเบียนบ้าน ฉบับที่เจ้าบ้าน  
ยึดถือไว้

13.2 การแก้ไข วัน เดือน ปีเกิด ในทะเบียนนักเรียน ของนักเรียนหรือนักศึกษา  
ปัจจุบันที่ไม่ตรงกับความเป็นจริง ซึ่งมีใช้ความผิดพลาดของสถานศึกษา ให้ผู้ขอแก้ นำหลักฐานซึ่งทางราชการ  
ออกให้มาแสดงตามลำดับความสำคัญ ดังนี้

13.2.1 สูติบัตรหรือทะเบียนคนเกิด

13.2.2 ถ้าเอกสารหลักฐานตามข้อ 13.2.1 สูญหายหรือถูกทำลาย ก็ให้ส่ง  
เอกสารอื่น ๆ ที่ทางราชการออกให้ เช่น สำเนาทะเบียนบ้าน ทะเบียนคนต่างด้าว บัตรประจำตัวประชาชน  
เป็นต้น

13.2.3 ในกรณีที่ปรากฏว่าเอกสารหลักฐานตามข้อ 13.2.2 ที่ทางราชการออก  
ให้ นั้น วัน เดือน ปีเกิดไม่ตรงกัน ให้พิจารณาข้อเท็จจริงเป็นราย ๆ ไป

กรณีการแก้ วัน เดือน ปีเกิด ตามข้อ 13.2 ถ้าเป็นนักเรียนที่อยู่ในเกณฑ์บังคับเข้าเรียนตาม กฎหมายว่าด้วยประถมศึกษา ให้หัวหน้าหน่วยงานเจ้าสังกัดที่สูงกว่าสถานศึกษาชั้นหนึ่งเป็นผู้พิจารณาอนุญาต สถานศึกษาเอกชนที่ตั้งอยู่ในส่วนกลางให้ผู้อำนวยการกองทะเบียน เป็นผู้พิจารณาอนุญาต ที่ตั้งอยู่ในส่วน ภูมิภาคให้ศึกษานิเทศก์ประจำเขตเป็นผู้พิจารณาอนุญาต ส่วนนักเรียนหรือนักศึกษาที่ไม่อยู่ในเกณฑ์บังคับเข้าเรียน ตามกฎหมายว่าด้วยประถมศึกษา ให้หัวหน้าสถานศึกษาเป็นผู้พิจารณาแก้ไขได้ กับให้ลงบันทึกแสดงผลที่ แก้ไขไว้ในสมุดหมายเหตุรายวันด้วย

13.3 การแก้ วัน เดือน ปีเกิด ในทะเบียนนักเรียนซึ่งเป็นการผิดพลาดของ สถานศึกษา เช่น การเขียนผิดพลาด สะดกการันต์ผิด เป็นต้น ให้หัวหน้าสถานศึกษาเป็นผู้แก้ไขกับให้ลง บันทึกแสดงผลที่แก้ไขไว้ในสมุดหมายเหตุรายวันด้วย

ถ้าการแก้ วัน เดือน ปีเกิด ของนักเรียนหรือนักศึกษาเป็นกรณีที่จะต้องจัดทำ ทะเบียนเก็บไว้เป็นหลักฐานที่จังหวัด หรือที่กรมเจ้าสังกัด เช่น นักเรียนทุนต่าง ๆ เป็นต้น เมื่อผู้มีอำนาจได้ สั่งให้แก้ไขแล้วให้รายงานผู้ว่าราชการจังหวัดหรือกรมเจ้าสังกัดทราบด้วย

ข้อ 14 การแก้ไขชื่อตัว ชื่อสกุล ของนักเรียนหรือนักศึกษา หรือบิดามารดาในทะเบียน นักเรียน ให้ปฏิบัติดังนี้

14.1 ในกรณีขอเปลี่ยนชื่อตัว ชื่อสกุล ให้ผู้ขอแก่นำหลักฐานการอนุญาตให้ เปลี่ยนชื่อตัว ชื่อสกุล ซึ่งทางราชการได้ออกให้มาแสดง

14.2 ในกรณีที่ชื่อตัว ชื่อสกุล ของนักเรียนหรือนักศึกษาปัจจุบันไม่ตรงกับความเป็น จริง ซึ่งไม่ใช่ความผิดพลาดของสถานศึกษา ให้ผู้ขอแก่นำหลักฐานซึ่งทางราชการออกให้มาแสดงตามลำดับ ความสำคัญเช่นเดียวกับที่กำหนดในข้อ 13.2

กรณีตามข้อ 14.1 และข้อ 14.2 ถ้าเป็นนักเรียนที่อยู่ในเกณฑ์บังคับเข้าเรียนตามกฎหมายว่า ด้วยประถมศึกษา ให้หัวหน้าหน่วยงานต้นสังกัดที่สูงกว่าสถานศึกษาชั้นหนึ่งเป็นผู้พิจารณาอนุญาต สถานศึกษาเอกชนที่ตั้งอยู่ในส่วนกลางให้ผู้อำนวยการกองทะเบียน เป็นผู้พิจารณาอนุญาต ที่ตั้งอยู่ในส่วน ภูมิภาคให้ศึกษานิเทศก์ประจำเขตเป็นผู้พิจารณาอนุญาต ส่วนนักเรียนหรือนักศึกษาที่ไม่อยู่ในเกณฑ์บังคับเข้าเรียน ตามกฎหมายว่าด้วยประถมศึกษา ให้หัวหน้าสถานศึกษาเป็นผู้พิจารณาแก้ไขได้ กับให้ลงบันทึกแสดงผลที่ แก้ไขไว้ในสมุดหมายเหตุรายวันด้วย

14.3 ในกรณีที่ชื่อตัว ชื่อสกุล เกิดผิดพลาดจากโรงเรียนเอง เช่น การเขียนผิดพลาด สะดกการันต์ผิด เป็นต้น ให้หัวหน้าสถานศึกษาเป็นผู้แก้ไข กับให้ลงบันทึกแสดงผลที่แก้ไขไว้ในสมุด หมายเหตุรายวันด้วย

ถ้าการแก้ไขชื่อตัว ชื่อสกุล ของนักเรียนหรือนักศึกษา หรือของบิดามารดาเป็นกรณีที่ จะต้องจัดทำทะเบียนเก็บไว้เป็นหลักฐานที่จังหวัด หรือที่กรมเจ้าสังกัด เช่น นักเรียนทุนต่าง ๆ เป็นต้น เมื่อผู้มี อำนาจได้สั่งให้แก้ไขแล้ว ได้รายงานผู้ว่าราชการจังหวัด หรือกรมเจ้าสังกัดทราบด้วย

ข้อ 15 นักเรียนคนใดเป็นเด็กที่อยู่ในเกณฑ์บังคับเข้าเรียนตามกฎหมายว่าด้วยการประถมศึกษา จะจำหน่ายนักเรียนออกจากทะเบียนด้วยประการใด ๆ ไม่ได้ เว้นแต่ได้รับคำสั่งจากหัวหน้าหน่วยงานเจ้าสังกัดที่สูงกว่าสถานศึกษาชั้นหนึ่ง ส่วนสถานศึกษาประเภทอื่นให้เป็นไปตามระเบียบการของกรมเจ้าสังกัด

กรณีการย้ายนักเรียนในอีกสถานศึกษาในต่างอำเภอ หรือกรณีย้ายนักเรียนระหว่างเรียนในเขตอำเภอเดียวกัน การจำหน่ายนักเรียนออกจากทะเบียนให้เป็นไปตามระเบียบกระทรวงศึกษาธิการว่าด้วยการส่งเด็กเข้าเรียนในโรงเรียนประถมศึกษา

หากเป็นสถานศึกษาเอกชน สถานศึกษาจะจำหน่ายนักเรียนที่อยู่ในเกณฑ์บังคับเข้าเรียนตามกฎหมายว่าด้วยประถมศึกษา ด้วยประการใด ๆ ไม่ได้ เว้นแต่ได้รับคำสั่งจากผู้อำนวยการกองทะเบียนสำหรับสถานศึกษาที่ตั้งอยู่ในส่วนกลาง หรือศึกษาธิการอำเภอสำหรับสถานศึกษาที่ตั้งอยู่ในส่วนภูมิภาค

ข้อ 16 การลงรายงานต่าง ๆ ในทะเบียนนักเรียนให้ปฏิบัติตามคำอธิบายการใช้ทะเบียนนักเรียนท้ายระเบียบนี้ และให้ถือว่าคำอธิบายการใช้ทะเบียนนักเรียนเป็นส่วนหนึ่งของระเบียบนี้ด้วย

ข้อ 17 สำหรับสถานศึกษาที่มีกฎหมายกำหนดในเรื่องนี้ไว้แล้ว ให้ถือปฏิบัติตามกฎหมายนั้น

ข้อ 18 ให้ปลัดกระทรวงศึกษาธิการรักษาการให้เป็นไปตามระเบียบนี้

ประกาศ ณ วันที่ 16 เมษายน 2535

ก่อ สวัสดิ์พาณิชย์

(นายก่อ สวัสดิ์พาณิชย์)

รัฐมนตรีว่าการกระทรวงศึกษาธิการ

### คำอธิบายการใช้ทะเบียนนักเรียน

เลขประจำตัว ให้เขียนจำนวนเลขตามลำดับเข้าเรียนก่อนหลัง ถ้านักเรียนและนักศึกษาที่ออกไปแล้วมาเข้าเรียนใหม่ให้ใช้เลขประจำตัวเดิม แต่ให้เขียนด้วยปากกาหมึกซึมสีแดง เพื่อสังเกตได้ง่าย และให้มีหมายเหตุไว้ว่าคราวก่อนอยู่หน้าและเล่มที่เท่าใดกับให้หมายเหตุที่เขียนไว้คราวก่อนว่า มาเข้าใหม่หน้าและเล่มที่เท่าใดเช่นกัน

**ชื่อนักเรียนและนักศึกษา** ให้เขียนชื่อตัวและสกุลของนักเรียนและนักศึกษาให้ชัดเจน และเขียนตัวสะกดการันต์ให้ถูกต้องตามหลักภาษาไทย โดยใช้คำนำหน้านามดังนี้

ก. นักเรียนหรือนักศึกษาที่มีอายุต่ำกว่า 15 ปีบริบูรณ์ ถ้าเป็นชายให้ใช้ว่า “เด็กชาย” ถ้าเป็นหญิงให้ใช้ว่า “เด็กหญิง”

ข. นักเรียนหรือนักศึกษาที่มีอายุตั้งแต่ 15 ปีบริบูรณ์ขึ้นไป ถ้าเป็นชายให้ใช้ว่า “นาย” ถ้าเป็นหญิงให้ใช้ว่า “นางสาว”

ค. นักเรียนหรือนักศึกษาที่มีฐานันดรศักดิ์ เช่น พระองค์เจ้า หม่อมเจ้า หม่อมราชวงศ์ หรือหม่อมหลวง ให้ใช้คำนำหน้านามตามฐานันดรศักดิ์นั้น ๆ

ถ้าผู้ใดที่มีชื่อสกุลยาวจะเขียนบรรทัดเดียวไม่พอ ก็ให้เขียนในบรรทัดได้ช่องลงไปเพราะมีที่เขียนได้ถึง 3 บรรทัด แต่ต้องแยกวรรคให้อ่านเข้าใจง่าย

วัน เดือน ปีเกิด ให้เขียนเป็นตัวหนังสือ และมีเอกสารประกอบการลงทะเบียน ได้แก่ สูติบัตร สำเนาทะเบียนบ้านฉบับเจ้าบ้าน เป็นต้น

สถานที่เกิด ให้เขียนสถานที่ที่นักเรียนและนักศึกษาเกิด และเขียนชื่อตำบล อำเภอ จังหวัด ตามทะเบียนของเจ้าพนักงานท้องที่

**ชื่อบิดา** ให้ลงชื่อตัวและชื่อสกุลให้ชัดเจน ถ้ามียศหรือฐานันดรศักดิ์ให้เขียนเต็มทั้งสองอย่างกับให้เขียนชื่อเดิมและชื่อสกุลวงเล็บไว้ข้างท้ายด้วย ถ้าเป็นภิกษุสงฆ์ให้ใช้คำว่า “พระ.....” ไว้หน้าชื่อ ถ้าถึงแก่กรรมแล้ว ให้เขียนเส้นใต้ชื่อบิดาด้วยปากกาหมึกซึมสีดำเขียนตัวหนังสือให้ถูกต้องและเมื่อได้เลื่อนยศก็ให้แก้ทะเบียนตามความเป็นจริง ในช่องนี้ให้เขียนได้ถึง 3 บรรทัด แต่ถ้าไม่พอให้ลงในช่องหมายเหตุ

**อาชีพของบิดา** เขียนให้ชัดเจน เช่น

(ก) รับราชการตำแหน่งอะไร กรมใด กระทรวงใด หรือเป็นพนักงาน  
รัฐวิสาหกิจใด ตำแหน่งใด

(ข) รับจ้างทำการอะไร

(ค) ทำการกสิกรรม หรือหัตถกรรม หรือเกษตรกรรม หรือการค้าขายชนิดใด

ถ้ามีการเปลี่ยนแปลงหลักฐานด้วยประการใด ๆ ในระหว่างที่นักเรียนและนักศึกษายังเล่าเรียนอยู่ หรือออกไปแล้วกลับเข้ามาเรียนใหม่แก้ไขให้ตรงกับความจริง

ชื่อมารดา ให้เขียนเช่นเดียวกับชื่อของบิดาโดยอนุโลม  
 อาชีพของมารดา ให้เขียนเช่นเดียวกับอาชีพของบิดาโดยอนุโลม  
 สถานศึกษาเดิม เขียนชื่อสถานศึกษาเดิม ถ้ายังมีได้เคยเข้าเรียนในที่ใดเลยให้เขียนว่า  
 ยังมีได้เรียนในที่ใด ๆ ถ้าออกไปแล้วและมีได้เข้าเรียนในสถานศึกษาอื่น เมื่อกลับเข้ามาใหม่ให้เขียนว่าเดิมอยู่  
 สถานศึกษานี้

เหตุที่ย้าย แสดงเหตุที่ย้ายมาจากสถานศึกษาอื่น ๆ ให้ชัดเจน เช่น

- ก. ย้ายที่อยู่
- ข. เรียนจบชั้นสูงสุดของสถานศึกษา
- ค. สมัครเรียนต่อที่อื่น

ถ้ามิได้เข้าเรียนในที่ใด ๆ มาก่อนเลย ให้เขียนว่าเข้าเรียนใหม่ถ้าออกไปแล้ว และ  
 มิได้ไปเข้าเรียนในสถานศึกษาอื่น เมื่อกลับมาเข้าใหม่ให้เขียนว่ามาเข้าเรียนครั้งที่ 2 หรือที่ 3 ตาม  
 ความเป็นจริง

วันเข้าเรียน วันเขียนเป็นตัวเลข เดือนเขียนเต็มเป็นตัวหนังสือ พ.ศ.เขียนเป็นตัวเลข  
 ถ้าออกไปแล้วภายหลังกลับเข้ามาเรียนใหม่ ก็ให้เขียนวัน เดือน ปี วันเข้าเรียนใหม่ตามความเป็นจริง  
 ที่อยู่ปัจจุบัน เขียนที่อยู่ในปัจจุบันในชัดเจน เช่น ให้เขียนบ้านเลขที่ หมู่ที่ด้วยถ้าย้าย  
 ที่อยู่เมื่อใดต้องกะทะเบียนนักเรียนให้ตรงกับความเป็นจริง

ความรู้เดิม ให้เขียนความรู้ชั้นสูงที่สอบไล่ได้มาแล้ว และกำลังเรียนอยู่ชั้นใด

วันจำหน่าย ให้เขียนเช่นเดียวกับวันเข้าเรียนโดยอนุโลม

เหตุที่จำหน่าย ให้แสดงเหตุที่ออกจากโรงเรียนให้ชัดเจน เช่น

- (ก) ย้ายที่อยู่
- (ข) สมัครเรียนต่อที่อื่น
- (ค) ได้รับการยกเว้นตามพระราชบัญญัติประถมศึกษา
- (ง) เรียนจบชั้นสูงสุดของสถานศึกษา
- (จ) ถึงแก่กรรม
- (ฉ) ป่วยเรื้อรัง

(ช) คัดชื่อออกด้วยเหตุต่าง ๆ เช่น ขาดเรียนนาน ค่าเล่าเรียนมาก ฝ่าฝืนระเบียบ  
 ข้อบังคับ หรือมีความผิดร้ายแรงอย่างอื่น ๆ เป็นต้น

ความรู้ความประพฤติ ให้เขียนความรู้ของนักเรียนในเวลาจำหน่ายว่าสอบไล่ได้ชั้นใด เรียน  
 อยู่ชั้นใด และมีความประพฤติอย่างไรด้วย ในช่องใดที่ยังไม่ได้ความแน่นอน ให้เขียนไว้ด้วย  
 ดินสอดำก่อน เมื่อได้ความแน่นอนแล้วให้เขียนด้วยปากกาหมึกซึมสีดำ

.....



หน้า ๖

เล่ม ๑๑๕ ตอนที่ ๒๐ ก

ราชกิจจานุเบกษา

๒๕ กุมภาพันธ์ ๒๕๕๕

หมายเหตุ :- เหตุผลในการประกาศใช้กฎกระทรวงฉบับนี้ คือ โดยที่มาตรา ๑๗ แห่งพระราชบัญญัติการศึกษาแห่งชาติ พ.ศ. ๒๕๕๒ กำหนดให้เด็กที่มีอายุย่างเข้าปีที่เจ็ด ต้องเข้าเรียนในสถานศึกษาชั้นพื้นฐานจนอายุย่างเข้าปีที่สิบหก เว้นแต่สอบได้ชั้นปีที่เก้าของการศึกษามัธยมศึกษา และกำหนดให้การนับอายุของเด็กดังกล่าวต้องเป็นไปตามหลักเกณฑ์ และวิธีการนับอายุที่กำหนดในกฎกระทรวง จึงจำเป็นต้องออกกฎกระทรวงนี้

๔. กฎหมายที่เกี่ยวข้อง : (ต่อ)

๔. ประกาศกระทรวงศึกษาธิการ เรื่อง การส่งเด็กเข้าเรียนในสถานศึกษา พ.ศ.๒๕๔๖

สำนักงานคณะกรรมการกฤษฎีกา

สำนักงานคณะกรรมการกฤษฎีกา ประกาศกระทรวงศึกษาธิการ สำนักงานคณะกรรมการกฤษฎีกา  
เรื่อง การส่งเด็กเข้าเรียนในสถานศึกษา พ.ศ. ๒๕๔๖<sup>๑</sup>  
สำนักงานคณะกรรมการกฤษฎีกา สำนักงานคณะกรรมการกฤษฎีกา

สำนักงานคณะกรรมการกฤษฎีกา อาศัยอำนาจตามความในมาตรา ๒๐ แห่งพระราชบัญญัติการศึกษาภาคบังคับ พ.ศ.  
๒๕๔๕ กระทรวงศึกษาธิการจึงออกประกาศกระทรวงศึกษาธิการ เรื่อง การส่งเด็กเข้าเรียนใน  
สถานศึกษาไว้ ดังต่อไปนี้

สำนักงานคณะกรรมการกฤษฎีกา สำนักงานคณะกรรมการกฤษฎีกา สำนักงานคณะกรรมการกฤษฎีกา  
ข้อ ๑ ประกาศนี้ คำว่า

“สถานศึกษา” หมายความว่า สถานศึกษาที่จัดการศึกษาภาคบังคับ

“เด็ก” หมายความว่า เด็กซึ่งมีอายุย่างเข้าปีที่เจ็ดจนถึงอายุย่างเข้าปีที่สิบหก เว้นแต่

สำนักงานคณะกรรมการกฤษฎีกา เด็กที่สอบได้ชั้นปีที่เก้าของการศึกษาภาคบังคับแล้ว

“ผู้ปกครอง” หมายความว่า บิดามารดา หรือบิดา หรือมารดา ซึ่งเป็นผู้ใช้อำนาจ  
ปกครอง หรือผู้ปกครองตามประมวลกฎหมายแพ่งและพาณิชย์ และหมายความรวมถึงบุคคลที่เด็กอยู่  
ด้วยเป็นประจำหรือที่เด็กอยู่รับใช้การงาน

สำนักงานคณะกรรมการกฤษฎีกา “คณะกรรมการเขตพื้นที่การศึกษา” หมายความว่า คณะกรรมการเขตพื้นที่  
การศึกษาตามกฎหมายว่าด้วยการศึกษาแห่งชาติ

“องค์กรปกครองส่วนท้องถิ่น” หมายความว่า องค์กรปกครองส่วนท้องถิ่นที่มี

สำนักงานคณะกรรมการกฤษฎีกา สถานศึกษาอยู่ในสังกัด

“พนักงานเจ้าหน้าที่” หมายความว่า ผู้ซึ่งได้รับแต่งตั้งจากรัฐมนตรีว่าการ  
กระทรวงศึกษาธิการ ตามประกาศกระทรวงศึกษาธิการ เรื่อง แต่งตั้งพนักงานเจ้าหน้าที่ตาม  
พระราชบัญญัติการศึกษาภาคบังคับ พ.ศ. ๒๕๔๕

สำนักงานคณะกรรมการกฤษฎีกา สำนักงานคณะกรรมการกฤษฎีกา สำนักงานคณะกรรมการกฤษฎีกา

ข้อ ๒ ให้ผู้ปกครองส่งเด็กเข้าเรียนในสถานศึกษาที่กำหนดในวันแรกของการเปิด  
เรียนภาคต้น

สำนักงานคณะกรรมการกฤษฎีกา ข้อ ๓ ถ้าผู้ปกครองยังไม่ได้ส่งเด็กเข้าเรียนภายในเจ็ดวันนับแต่วันแรกของการเปิด  
เรียนภาคต้น ถ้าสถานศึกษายังมิได้รับเด็กเข้าเรียน ให้สถานศึกษาแจ้งเตือนให้ผู้ปกครองทราบเพื่อนำ  
เด็กมาเข้าเรียน และให้รายงานคณะกรรมการเขตพื้นที่การศึกษา หรือองค์กรปกครองส่วนท้องถิ่น

สำนักงานคณะกรรมการกฤษฎีกา ทราบ

เมื่อคณะกรรมการเขตพื้นที่การศึกษาหรือองค์กรปกครองส่วนท้องถิ่นได้รับรายงาน  
จากสถานศึกษาตามวรรคสองแล้ว ให้ทำหนังสือแจ้งเตือนให้ผู้ปกครองส่งเด็กเข้าเรียนในสถานศึกษา  
ทันที ถ้าไม่ส่งเด็กเข้าเรียน จะมีความผิดตามมาตรา ๑๓ แห่งพระราชบัญญัติการศึกษาภาคบังคับ  
พ.ศ. ๒๕๔๕ คือ ต้องระวางโทษปรับไม่เกินหนึ่งพันบาท

สำนักงานคณะกรรมการกฤษฎีกา สำนักงานคณะกรรมการกฤษฎีกา

สำนักงานคณะกรรมการกฤษฎีกา สำนักงานคณะกรรมการกฤษฎีกา สำนักงานคณะกรรมการกฤษฎีกา

<sup>๑</sup> ราชกิจจานุเบกษา เล่ม ๑๒๑/ตอนที่พิเศษ ๖๙ /หน้า ๗/๒๔ มิถุนายน ๒๕๔๗

- ๒ -

สำนักงานคณะกรรมการการศึกษา

ข้อ ๔ การผ่อนผันเด็กเข้าเรียนก่อนหรือหลังอายุตามเกณฑ์การศึกษาภาคบังคับ ให้ผู้ปกครองส่งคำร้องต่อสถานศึกษานั้น ๆ โดยตรง เพื่อให้สถานศึกษาพิจารณาแต่ต้องเป็นไปตามประกาศคณะกรรมการการประถมศึกษาแห่งชาติ เรื่อง หลักเกณฑ์และวิธีการผ่อนผันให้เด็กเข้าเรียนก่อนหรือหลังอายุตามเกณฑ์การศึกษาภาคบังคับ พ.ศ. ๒๕๔๖ ซึ่งประกาศ ณ วันที่ ๑๓ มิถุนายน พ.ศ. ๒๕๔๖

ข้อ ๕ โดยปราศจากเหตุผลอันสมควร เด็กจะหยุดเรียนเกินกว่าที่กำหนดไว้ดังต่อไปนี้ไม่ได้

(๑) หยุดเรียนเกินเจ็ดวันในหนึ่งเดือน กรณีเด็กที่หยุดเรียนเกินเจ็ดวันในหนึ่งเดือน ให้สถานศึกษามีหนังสือแจ้งให้ผู้ปกครองส่งเด็กเข้าเรียนโดยพลัน

(๒) หยุดเรียนติดต่อกันเกินห้าวัน กรณีเด็กหยุดเรียนติดต่อกันเกินห้าวันให้สถานศึกษามีหนังสือแจ้งให้ผู้ปกครองส่งเด็กเข้าเรียนโดยพลัน

กรณีผู้ปกครองไม่ส่งเด็กเข้าเรียนตามข้อ ๕ (๑) และ (๒) สถานศึกษาต้องรายงานให้คณะกรรมการเขตพื้นที่การศึกษา หรือองค์กรปกครองส่วนท้องถิ่นทราบ แล้วแต่กรณี เพื่อดำเนินการให้เด็กเข้าเรียนหรือดำเนินการตามมาตรา ๑๕ แห่งพระราชบัญญัติการศึกษาภาคบังคับ พ.ศ. ๒๕๔๕ ต้องระวางโทษปรับไม่เกินหนึ่งหมื่นบาท

ข้อ ๖ กรณีย้ายเด็กไปเรียนในสถานศึกษาอีกแห่งหนึ่ง ให้ผู้ปกครองแจ้งย้ายต่อสถานศึกษา เพื่อนำหลักฐานการเรียนไปแสดงต่อสถานศึกษาที่รับย้ายเด็ก และให้สถานศึกษาที่รับย้ายเด็กแจ้งการรับย้ายเด็กไปให้สถานศึกษาเดิมทราบ พร้อมทั้งรายงานต่อสำนักงานเขตพื้นที่การศึกษาหรือองค์กรปกครองส่วนท้องถิ่นที่สังกัด และให้สำนักงานเขตพื้นที่การศึกษา หรือองค์กรปกครองส่วนท้องถิ่น แจ้งไปยังสำนักงานเขตพื้นที่การศึกษาหรือองค์กรปกครองส่วนท้องถิ่นในเขตท้องที่ที่ย้ายเด็กออกได้ทราบ เพื่อจำหน่ายออกจากทะเบียน

ข้อ ๗ ให้สถานศึกษารายงานจำนวนเด็กในเกณฑ์บังคับที่มาเข้าเรียนเป็นประจำทุกปีในวันทำการแรกของเดือนมิถุนายน ต่อคณะกรรมการเขตพื้นที่การศึกษาหรือองค์กรปกครองส่วนท้องถิ่น

ข้อ ๘ ให้เลขาธิการคณะกรรมการการศึกษาขั้นพื้นฐาน รักษาการให้เป็นไปตามประกาศนี้

ประกาศ ณ วันที่ ๒๐ พฤศจิกายน พ.ศ. ๒๕๔๖

อดิศักดิ์ โพธารามิก

รัฐมนตรีว่าการกระทรวงศึกษาธิการ



๔. กฎหมายที่เกี่ยวข้อง : (ต่อ)

๕. ประกาศกระทรวงศึกษาธิการ เรื่อง หลักเกณฑ์ และวิธีการปฏิบัติสำหรับผู้ที่มีใช้ผู้ปกครอง ซึ่งมีเด็กที่มีอายุในเกณฑ์การศึกษภาคบังคับอยู่

สำนักงานคณะกรรมการกฤษฎีกา

ประกาศกระทรวงศึกษาธิการ เรื่อง หลักเกณฑ์และวิธีการปฏิบัติสำหรับผู้ที่มีใช้ผู้ปกครอง ซึ่งมีเด็กที่มีอายุในเกณฑ์การศึกษภาคบังคับอาศัยอยู่

อาศัยอำนาจตามความในมาตรา ๑๑ แห่งพระราชบัญญัติการศึกษภาคบังคับ พ.ศ. ๒๕๔๕ รัฐมนตรีว่าการกระทรวงศึกษาธิการ จึงประกาศหลักเกณฑ์และวิธีการปฏิบัติสำหรับผู้ที่มีใช้ผู้ปกครองซึ่งมีเด็กที่มีอายุในเกณฑ์การศึกษภาคบังคับอาศัยอยู่ ดังนี้

๑. ผู้ใดที่มีเด็กอายุย่างเข้าปีที่เจ็ดถึงอายุย่างเข้าปีที่สิบหก มาอาศัยอยู่ด้วยและยังมิได้เข้าเรียนในสถานศึกษา ในระดับประถมศึกษาปีที่ ๑ ถึงชั้นมัธยมศึกษาปีที่ ๓ ต้องแจ้งให้สำนักงานเขตพื้นที่การศึกษาหรือองค์กรปกครองส่วนท้องถิ่นทราบ แล้วแต่กรณี เว้นแต่เรียนจบชั้นมัธยมศึกษาปีที่ ๓

๒. การแจ้ง ให้แจ้งภายในหนึ่งเดือนนับแต่วันที่เด็กอาศัยอยู่ด้วย โดยแจ้งเป็นลายลักษณ์อักษรตามแบบแนบท้ายนี้ หรือแจ้งด้วยวาจาโดยตรงต่อพนักงานเจ้าหน้าที่ของสำนักงานเขตพื้นที่การศึกษาหรือองค์กรปกครองส่วนท้องถิ่น

ผู้ใดขัดขืนไม่แจ้งภายในเวลากำหนดหรือแจ้งข้อมูลอันเป็นเท็จต้องระวางโทษปรับไม่เกินหนึ่งหมื่นบาท

๓. การแจ้งให้แนบหลักฐานทะเบียนหรือสูติบัตร หรือหลักฐานทางการศึกษา หรือหลักฐานอื่นที่เกี่ยวข้อง (ถ้ามี) ไปด้วย และให้ระบุจำนวนเด็กและสถานที่อยู่อาศัยที่สามารถติดต่อได้

ประกาศ ณ วันที่ ๒๐ พฤศจิกายน พ.ศ. ๒๕๔๖

อดิศักดิ์ โพธารามิก

รัฐมนตรีว่าการกระทรวงศึกษาธิการ



